

**\_PUP\_**  
*Saubermacher*

# **Pravilno ravnanje z odpadki oz. surovinami in embalažo iz gospodinjstev**



v občinah **Velenje, Šoštanj, Šmartno ob Paki, Nazarje, Gornji Grad, Ljubno, Luče in Solčava**



**2019**

# Pravilno ločevanje odpadkov. Zakaj?

1. **Ločujmo na izvoru.** Doma imamo urejen eko kotiček za različne vrste ločenih odpadkov.
2. **Če pravilno ločujemo odpadke,** zmanjšamo stroške za predelavo in odlaganje.
3. **Pravilno ločeni odpadki** so nov vir surovin.
4. **Z ločevanjem odpadkov in njihovo ponovno uporabo** ohranjamo osnovne vire, kot so voda, nafta...
5. **Če so vsi odpadki v istem zabojniku,** je ravnanje z njimi oteženo in zelo drago.

**Naj ločeno zbiranje odpadkov postane in ostane ustaljen način našega ravnanja z odpadki oziroma odnosa do okolja, v katerem živimo in delamo.**

Zato dobro preberite navodila in nas v primeru vprašanj kontaktirajte na:

**PUP-Saubermacher d.o.o.**

Koroška cesta 46, 3320 Velenje

TEL 03 896 87 11, FAX 03 896 87 19

podjetje@pup-saubermacher.si, www.pup-saubermacher.si

## Uradne ure

### PUP Saubermacher:

- ponedeljek, sredo od 7. ure do 9.30 in od 10.30 do 15. ure
- četrtek in petek od 7. ure do 9.30 in od 10.30 do 13. ure
- ob torkih ni uradnih ur

Dejavnost gospodarno ravnanje z odpadki družbe PUP-Saubermacher pomeni za uporabnike na območju občin Velenje, Šoštanj, Šmartno ob Paki, Nazarje, Gornji Grad, Ljubno, Luče, Solčava ter širše:

1. **preprečevanje nastajanja odpadkov,**
2. **priprava odpadkov za ponovno uporabo,**
3. **recikliranje,**
4. **druga predelava** (npr. energetska predelava),
5. **odstranjevanje.**

To lahko ponazorimo z naslednjo shemo:



**03 NOV TEHNIČNI PRAVILNIK**

**05 ZBIRNI CENTRI (ZC)**

**08 KOSOVNI ODPADKI**

**09 NEVARNI ODPADKI**

**13 ZBIRALNIKI ZA OBLAČILA IN TEKSTIL**

**14 ZBIRALNIKI ZA OEEO IN BATERIJE**

**16 KOLIČINA ZBRANIH ODPADKOV NA PREBIVALCA**

**16 MEŠANI KOMUNALNI ODPADKI**

**17 BIORAZGRADLJIVI ODPADKI**

**19 MEŠANA EMBALAŽA**

**20 ZBIRALNICE**

**21 CENTER PONOVNE UPORABE**

**22 ANKETA, SMS OBVEŠČANJE**

**23 KORISTNE INFORMACIJE**

## PRIPRAVA VSEBINE

Alenka Centrih Očepek,  
Marcel Hriberšek, Jože Povše

## FOTOGRAFIJE

arhiv PUP Saubermacher, d. o. o.,  
opacelica,  
Shutterstock

## OBLIKOVANJE IN PRIPRAVA

StudioHTZ

## TISK

HTZ Velenje, I. P., d. o. o., StudioHTZ

## NAKLADA

21.000 izvodov

## IZDAJATELJ

PUP Saubermacher, d. o. o.  
Velenje, januar 2019

# 01 Nov tehnični pravilnik

## Državni in evropski cilji glede ravnanja z odpadki:

1. da se do leta 2020 priprava za ponovno uporabo in recikliranje odpadnih materialov, kot so najmanj papir, kovine, plastika in steklo iz gospodinjstev ter po možnosti iz drugih virov, če so ti tokovi odpadkov podobni odpadkom iz gospodinjstev, povečata na najmanj 50 odstotkov skupne mase (Uredba o odpadkih (Uradni list RS, št. 37/15 in 69/15), 13. člen).
2. V začetku julija 2014 je Evropska komisija objavila dokument Na poti h krožnemu gospodarstvu: Program za Evropo brez odpadkov. V njem predlaga oblikovanje skupnih in usklajenih okvirov za podporo krožnemu gospodarstvu. Komisija v dokumentu tako predlaga višje cilje, pa tudi natančnejše določene ključne instrumente nadzora na področju odpadkov. Do leta 2030 bi bilo treba doseči 70 % recikliranja in ponovne uporabe komunalnih odpadkov, do leta 2025 za 30 % zmanjšati nastale količine odpadne hrane in do leta 2020 za 30 % zmanjšati odpadke v morjih. Do leta 2030 bi bilo treba povečati recikliranje in ponovno uporabo embalaže na 80 % in sicer za 90 % papirja in kartona do leta 2025 ter do leta 2030 za 60 % plastike, za 80 % lesa, za 90 % kovin in stekla (Program za Evropo brez odpadkov, 1. 3. 2015).
3. Evropski parlament je v letu 2018 sprejel novo zakonodajo glede deleža odloženih gospodinjjskih odpadkov in sicer do leta 2035 le še 10 % odloženih odpadkov.

Zaradi izpolnjevanja zahtev nove zakonodaje smo v tehničnem pravilniku upoštevali predlagane minimalne standarde ravnanja z odpadki glede na Uredbo o obvezni občinski gospodarski javni službi zbiranja komunalnih odpadkov (Uradni list RS, št. 33/17, 60/18).

## SPREMEMBE TEHNIČNEGA PRAVILNIKA

### 1. Mešani komunalni odpadki (MKO) – črn zabojnik/vreča z logotipom podjetja-odvoz na tri tedne

- zbiranje MKO v hišah v Šaleški dolini - od 1.1.2019 odvoz na tri tedne (julij-avgust na 14 dni), najmanjši volumen zabojnika je 80L (za 1-2 osebi v gospodinjstvu-potrdilo iz upravne enote (UE),
- zbiranje MKO v hišah v Zg. Savinjski dolini – že od 1.1.2018 odvoz na tri tedne, najmanjši volumen zabojnika je 80L (za 1-2 osebi v gospodinjstvu-potrdilo UE),
- odvoz MKO v blokovni gradnji poteka tedensko v Šaleški dolini, oz. na 14 dni v Savinjski dolini,
- zabojnik je potrebno na dan odvoza do 6. ure (ali po možnosti že prejšnji dan) postaviti na prevzemno mesto za strojni prevzem odpadkov (možnost prijave na SMS obveščanje, obrazec na spletni strani PUP-Saubermacher),
- povzročitelj odpadkov je dolžan poskrbeti, da so pokrovi na zabojniku zaprti, vreče z oznako PUP-Saubermacher povezane s trakom,
- dodatne količine odpadkov ob zabojniku se ne pobirajo, zato je potrebno naročiti večji zabojnik (prva dostava zabojnikov je brezplačna, vsaka naslednja menjava se plača po ceniku podjetja oz. ga lahko zamenjate sami),
- kupiti je možno do 5 črnih vreč /leto/na gospodinjstvo, ki se obračunajo na položnici v mesecu prevzema,
- pranje zabojnikov je enkrat letno,
- uničenje ali odtujitev zabojnika se plača po ceniku PUP-Saubermacher.

### 2. Biorazgradljivi odpadki (BIOO) – rjav zabojnik/vreča z logotipom podjetja

- zbiranje BIOO v hišah v Šaleški dolini - od 1.1.2019 odvoz na tri tedne (december-marec), april-november tedenski odvoz,
- zbiranje BIOO v hišah Zg. Savinjske doline – od novembra do konca marca odvoz na 14 dni, od aprila do konca oktobra tedenski odvoz,
- zabojnik je potrebno na dan odvoza do 6. ure (ali po možnosti že prejšnji dan) postaviti na prevzemno mesto za strojni prevzem odpadkov (možnost prijave na SMS obveščanje, obrazec na spletni strani PUP-Saubermacher),
- najmanjši volumen zabojnika za BIOO je 80L (vsa gospodinjstva, ki imajo 35L oz. 50L zabojnik v obračunu,

- bodo imela od 1.1.2019 v obračunu 80L zabojujnik),
- v primeru, da gospodinjstvo ne želi rjavega zabojujnika, ga je potrebno dostaviti na upravo PUP-Saubermacher d.o.o., Koroška cesta 46, Velenje, v času uradnih ur podjetja, ob tem je potrebno na upravi izpolniti obrazec za kompostiranje, ki je objavljen tudi na spletni strani PUP-Saubermacher,
- povzročitelj odpadkov je dolžan poskrbeti, da so pokrovi na zabojujniku zaprti, vreče z oznako PUP-Saubermacher povezane s trakom,
- dodatne količine odpadkov ob zabojujniku se ne pobirajo, zato je potrebno naročiti večji zabojujnik (menjava se plača po ceniku podjetja oz. jo lahko zamenjate sami) oz. ob dodatnih količinah možnost brezplačnega prevzema do 4 rjavih vreč na leto/gospodinjstvo,
- pranje zabojujnikov je dvakrat letno,
- uničenje ali odtujitev zabojujnika se plača po ceniku PUP-Saubermacher.

### **3. Mešana embalaža (ME) - zabojujnik z rumenim pokrovom/rumena vreča z logotipom podjetja) - odvoz na tri tedne**

- zbiranje in odvoz ME v hišah je na tri tedne, najmanjši volumen zabojujnika 120L,
- zabojujnik je potrebno na dan odvoza do 6. ure (ali po možnosti že prejšnji dan) postaviti na prevzemno mesto za strojni prevzem odpadkov (možnost prijave na SMS obveščanje, obrazec na spletni strani PUP-Saubermacher),
- povzročitelj odpadkov je dolžan poskrbeti, da so pokrovi na zabojujniku zaprti, vreče z oznako PUP-Saubermacher povezane s trakom,
- uničenje ali odtujitev zabojujnika se plača po ceniku PUP-Saubermacher.

### **4. Papir in kartonska embalaža (PA)**

- zbiranje in odvoz PA v zbiralnicah na 14 dni, pri hišah v Šmartnem ob Paki in v KS Konovo, Velenje, je mesečni odvoz,
- uničenje ali odtujitev zabojujnika se plača po ceniku PUP-Saubermacher.

### **5. Steklana embalaža (ST)**

- zbiranje in odvoz ST v zbiralnicah bo potekalo mesečno (povečanje št. zabojujnikov v zbiralnicah, če bo potrebno).

### **6. Zbiranje kosovnih odpadkov**

- naročilo 1x letno pri hišah z naročilnico (do 2m<sup>3</sup>). Kosovne odpadke je možno pripeljati v ZC Velenje brezplačno (vstop s tekočo položnico in osebnim dokumentom).

### **7. Zbiranje nevarnih odpadkov**

- 2x letno v naseljih, ki imajo več kot 500 preb./km<sup>2</sup> (mesto Velenje, mesto Šoštanj, mesto Šmartno ob Paki, Nazarje in Ljubno ob Savinji), termini objavljeni v brošuri za Pravilno ločevanje odpadkov in surovin za leto 2019.

### **8. Prevzem odpadkov v Zbirnem centru (ZC) Velenje**

- podaljša se delovni čas ZC Velenje v zimskem času (november 2019 - februar 2020) do 17. ure, sobota od 8. do 12. ure.

### **9. Zbirna mesta (ZM) v Šoštanju in Šmartnem ob Paki**

- v delovnem času so v ZM postavljeni zabojujniki, ki se odpeljejo po zaključku dela, v ZC Velenje na sortiranje.

### **10. Sortirne analize**

- sortirne analize mešanih komunalnih odpadkov iz črnih zabojujnikov se bodo v letu 2019 izvajale v zimskem terminu in sicer od 1.1. do 31.3. in od 1.10. do 31.12., v letu 2020 v poletnem terminu od 1.4. do 30.9. Sortirne analize bodo objavljene na spletni strani PUP-Saubermacher.

### **11. Prireditve, pikniki**

- organizator prireditve, piknikov in ostalih druženj, kjer nastaja večja količina odpadkov in embalaže je dolžan naročiti dodatne zabojujnike/kesone za odvoz odpadkov/embalaže in je za naročeno storitev tudi plačnik.

### **12. Občinska komunalna inšpekcija**

Občinska komunalna inšpekcija vrši redne preglede vsebine zabojujnikov za odpadke kot tudi zabojujnike za embalažo v zbiralnicah. Kršitelje lahko tudi kaznuje in sicer z globo, ki znaša 200 € ali več.

# ZBIRNA CENTRA VELENJE IN PODHOM

ZBIRNA MESTA ŠOŠTANJ IN ŠMARTNO OB PAKI

- Pred zapornico** pokažite uslužbencu zbirnega centra tekočo položnico PUP-Saubermacherja in osebni dokument; **za lastno zaščito lahko prevzamete odsevni brezrokavnik, rokavice in zaščitna očala (zaščitna sredstva vrnete, ko končate z oddajo odpadkov).**
- Po dvigu zapornice** zapeljite z vozilom na tehtnico in počakajte, da se na semaforju spredaj levo prižge zelena luč.
- Z vozilom zapeljite s tehtnice** do zabojnikov/kesonov za razvrščanje odpadkov.
- Odpadke sami pravilno razvrstite v kesone**, zato je pomembno, da odpadke že doma pripravite tako, da postopek oddaje odpadkov poteka učinkovito. Delavci v ZC so vam lahko v pomoč, da pravilno razvrstite odpadke. Ko odpadke odložite (pravilno razvrstite), ponovno zapeljite na tehtnico in počakajte na zeleno luč.
- Po dvigu zapornice** lahko zapustite zbirni center.

V primeru oddaje plačljivih odpadkov, je potrebno ob zaključku tehtanja podpisati tehtalni list.



## Zbirna centra Velenje in Podhom

### VELENJE

ob Škalskem jezeru

#### DO KONCA FEBRUARJA 2019:

ponedeljek, sreda, petek od 7. do 15. ure;  
torek, četrtek od 7. do 16. ure;  
v soboto od 8. do 13. ure; ob nedeljah in praznikih zaprto;

#### OD MARCA 2019 DO OKTOBRA 2019:

od ponedeljka do petka od 7. do 18. ure;  
v soboto od 8. do 12. ure; ob nedeljah in praznikih zaprto;

#### OD NOVEMBRA 2019 DO KONCA FEBRUARJA 2020:

od ponedeljka do petka do 7. do 17. ure;  
v soboto od 8. do 12. ure, ob nedeljah in praznikih zaprto;

### PODHOM

ob odlagališču Podhom

**TOREK** od 8. do 15.30, **ČETRTEK** od 10. do 17. ure;

**PRVA SOBOTA V MESECU** od 8. do 12. ure, v primeru, da je sobota praznik, se prestavi na naslednjo soboto v mesecu.

### Zbirna mesta Šoštanj in Šmartno ob Paki

#### ŠOŠTANJ

za Gasilskim domom Šoštanj

**DRUGA IN ČETRTA SOBOTA V MESECU** od 9. do 12. ure, na prazničen dan zaprto.

#### ŠMARTNO OB PAKI

ob pokopališču Šmartno ob Paki

**PRVA IN TRETJA SOBOTA V MESECU** od 8. do 12. ure, na prazničen dan zaprto.

## V ZC VELENJE IN PODHOM SE LOČENO ZBIRA IN ODDAJA:

ŠT. ODPADKA	NAZIV ODPADKA
15 01 01	papirna in kartonska embalaža ter embalaža iz lepenke
15 01 02	plastična embalaža (tudi biorazgradljiva plastična embalaža)
15 01 03	lesena embalaža
15 01 04	kovinska embalaža
15 01 05	sestavljena (kompozitna embalaža)
15 01 06	mešana embalaža
15 01 07	steklena embalaža
15 01 09	embalaža iz tekstila
15 01 10*	embalaža, ki vsebuje ostanke nevarnih snovi ali je onesnažena z nevarnimi snovmi
15 01 11*	kovinska embalaža, ki vsebuje trden porozen nevaren oklep (npr. azbest), vključno s praznimi tlačnimi posodami
16 01 03	izrabljene gume brez platišč (do 4 gume na gospodinjstvo)
20 01 01	papir ter karton in lepenka
20 01 02	steklo
20 01 10	oblačila
20 01 11	tekstil (tudi oblaženi deli kosovnih odpadkov po razstavljanju)
20 01 13*	topila (tudi bencin)
20 01 14*	kislina
20 01 15*	alkalije
20 01 17*	fotokemikalije
20 01 19*	pesticidi (fitofarmaceutska sredstva, ki vsebujejo nevarne snovi)
20 01 21*	fluorescentne cevi in drugi odpadki, ki vsebujejo živo srebro
20 01 23*	zavržena oprema, ki vsebuje klorofluoroolglikovodike
20 01 25	jedilno olje in masti
20 01 26*	olja in masti, ki niso navedeni pod 20 01 25
20 01 27*	barve, tiskarske barve, lepila in smole, ki vsebujejo nevarne snovi (kartuše)
20 01 28	barve, tiskarske barve, lepila in smole, ki niso navedeni pod 20 01 27
20 01 29*	čistila (detergenti), ki vsebujejo nevarne snovi
20 01 30	čistila, ki niso navedena pod 20 01 29
20 01 31*	citotoksična in citostatična zdravila
20 01 32	zdravila, ki niso navedena pod 20 01 31
20 01 33*	baterije in akumulatorji, ki so navedeni pod 16 06 01, 16 06 02 ali 16 06 03, in nesortirane baterije in akumulatorji, ki vsebujejo te baterije in akumulatorje (prenosne svinčeve in nikelj-kadmijeve baterije, ki vsebujejo živo srebro ter svinčevi avtomobilski akumulatorji, vsebnosti živega srebra, druge prenosne baterije, ki ne vsebujejo nevarnih snovi)
20 01 34	baterije in akumulatorji, ki niso navedeni pod 20 01 33 (prenosne alkalne baterije-brez živega srebra, druge prenosne baterije, ki ne vsebujejo nevarnih snovi)
20 01 35*	zavržena električna in elektronska oprema, ki vsebuje nevarne snovi in ni navedena pod 20 01 21 in 20 01 23
20 01 36	zavržena električna in elektronske oprema, ki ni navedena pod 20 01 21, 20 01 23 in 20 01 35
20 01 37*	les, ki vsebuje nevarne snovi (leseni deli kosovnih odpadkov (po razstavljanju))

ŠT. ODPADKA	NAZIV ODPADKA
20 01 38	les, ki ni naveden pod 20 01 37 (tudi leseni deli kosovnih odpadkov po razstavljanju)
20 01 39	plastika (tudi gospodinjska plastika, plastične igrače, ki niso OEE0, nosilci podatkov – AV kasete, CD, DVD, diskete in deli kosovnih odpadkov iz plastike po razstavljanju)
20 01 40	kovine (železne kovine, barvne kovine, zlitine, odpadki, ki so pretežno iz kovin, deli kosovnih odpadkov po razstavljanju, injekcijske igle iz osebne uporabe); OEE0 sem ne spada
20 02 01	biorazgradljivi odpadki (zeleni vrtni odpad, zeleni vrtni odpadkov iz parkov in pokopališč)
20 02 02	zemlja in kamenje z vrtov, parkov in pokopališč
20 02 03	drugi odpadki, ki niso biorazgradljivi (odpadki z vrtov, parkov in pokopališč)
20 03 07	kosovni odpadki

Ostali odpadki, ki niso v seznamu se plačajo po ceniku podjetja.

**Za mešane komunalne odpadke je potrebno imeti dovolj velik črn zabojnik doma, ker republiška Uredba o obvezni občinski gospodarski službi zbiranja komunalnih odpadkov, ne predvideva sprejem tovrstnih odpadkov v zbirnih centrih.**

## GRADBENI ODPADKI

Za ravnanje z gradbenimi odpadki na gradbišču je v celoti odgovoren **investitor, to je občan ali pravna oseba**. Pred prvo oddajo odpadkov mora **investitor** izpolniti pooblastilo za vlaganje in podpisovanje evidenčnih listov o ravnanju z odpadki v elektronskem sistemu IS-odpadki. Pooblastilo se lahko podpiše na upravi PUP-Saubermacher d.o.o., Koroška cesta 46, Velenje.

Ob vsaki oddaji odpadkov se podpiše in žigosa tudi tehtalni list. **Vsaka oddaja gradbenih odpadkov je plačljiva po ceniku.**

### SEZNAM NAJBOLJ POGOSTIH GRADBENIH ODPADKOV:

ŠT. ODPADKA	NAZIV ODPADKA
17 01 07	mešanica betona, opek, ploščic in keramike
17 09 04	mešanica gradbenega materiala (folija, steklena volna, onesnažen stiropor)

### NE POZABI:

za oddajo odpadkov v kateremkoli ZC je potrebno predložiti **položnico PUP-Saubermacher** in **osebni dokument** osebe, ki je nosilec položnice oz. njenega ožjega družinskega člana. V nasprotnem-se celotna količina gradbenih odpadkov plača po ceniku podjetja.

**OBČAN JE DOLŽAN SAM ODDATI ODPADKE V ZA TO NAMENJENE ZABOJNIKE.**



## 03 Kosovni odpadki

**Odvoz kosovnih odpadkov je javna gospodarska služba ravnanja z odpadki brez direktnega plačila. Količine kosovnih odpadkov so mesečno zajete in obračunane poleg ostalih količin komunalnih odpadkov (vezane na zabojnik za mešane komunalne odpadke).** Odvoz je organiziran na podlagi zbranih in podpisanih naročilnic, ki so bile oz. bodo priložene k računom za ravnanje z odpadki. Naročilnica je objavljena na internetnih straneh PUP-Saubermacher, d.o.o., [www.pup-saubermacher.si](http://www.pup-saubermacher.si)

**Naročnik oz. gospodinjstvo odda podpisano naročilnico 14 dni pred želenim kosovnim odvozom in sicer med 15.3. in 25.10.2019.** Naročnik je oz. bo ob oddaji naročilnice, telefonsko obveščen o točnem datumu odvoza. Kosovni odpadki (**do 2m<sup>3</sup>**) se pripravijo na odjemno mesto, kjer je navadno prevzem mešanih komunalnih odpadkov (črn zabojnik/vrečka) oz. po dogovoru.

**V primeru večjih količin kosovnih odpadkov (več kot 5 kosov ali selitev ali obnova stanovanja...) je potrebno naročiti keson, za katerega se plača dostava in razvrščanje odpadkov po ceniku podjetja.**

Obrazec za keson za kosovne odpadke je objavljen na <http://www.pup-saubermacher.si/s/obrazci/>

Kosovne odpadke je možno brezplačno pripeljati v zbirni center (ZC) Velenje in Podhom. Vstop v ZC je s položnico in osebnim dokumentom.

V tabelo, ki je na obrazcu, je potrebo obvezno navesti število kosov in obkrožiti vrsto odpadka.

NAZIV ODPADKA	Št.
Kosi pohištva: oblaženo pohištvo (sedežne garniture)	
vzmetnice (jogiji)	
leseno pohištvo (mize, stoli, postelje, ležišča, omare, komode, vrata)	
sanitarna oprema (umivalniki, wc školjke, bideji, kopalne kadi, tuš kadi, tuš kabine)	
kovinski predmeti (pomivalna korita, radiatorji, stojala za perilo, karnise, vozički, okovje, nosilci)	
gospodinjski aparati (pralni stroji, pomivalni stroji, štedilniki, sesalniki, ...)	
hladilno-zamrzovalni aparati (velike hladilne naprave, hladilniki, zamrzovalniki, klimatske naprave)	
odpadna električna in elektronska oprema (televizorji, monitorji, računalniki, radijski sprejemniki)	
športni rekviziti (smuči, jadralska deske, kolesa, tekaške steze, sobna kolesa, orbitrek)	
svetila, senčila	
ostali kosovni odpadki (vrtna oprema, igrače, preproge)	



**Med kosovne odpadke ne sodi: gradbeni material, odpadki, ki vsebujejo azbest, avtomobilski deli, gume, okenski okvirji s steklom, zeleni odrez (vejevje...) in mešani komunalni odpadki. Naštete odpadke je možno pripeljati v zbirni center. Oddajo tovrstnih odpadkov je potrebno plačati po ceniku podjetja.**

**Obvestilo za bloke:** Sistem zbiranja kosovnih odpadkov pri blokovni gradnji je brezplačen in urejen preko upravnikov bloka z naročilnico in sicer enkrat letno na vhod. V primeru, da se med kosovnimi odpadki nahajajo tudi odpadki, ki niso kosovni odpadki, se za te odpadke zaračuna razvrščanje. Račun prejme upravnik bloka, ki ga razdeli med gospodinjstva.



# 04 Nevarni odpadki

Vsako leto poteka akcija zbiranja nevarnih odpadkov iz gospodinjstev. V okviru akcije lahko nevarne odpadke oddate v katerokoli premično zbiralnico.

Nevarni odpadki vsebujejo večje koncentracije okolju škodljivih in za zdravje ljudi nevarnih snovi, zato jih nikoli ne smemo odlagati skupaj s komunalnimi odpadki.

## Nevarne snovi **DOMA**

### **DNEVNA SOBA, SPALNICA**



čistila, naftalinske kroglice, sredstva za odstranjevanje madežev

### **KOPALNICA**



zdravila, kozmetika, živosrebrni termometri, čistila, belila za perilo

### **KUHINJA**



sredstva za odmaševanje odtoka, čistila, odpadno jedilno olje in mast, varčne sijalke, plinski vžigalniki, fluorescentne cevi

### **GARAŽA**

avtokozmetika, zavorna in hladilna tekočina, akumulatorji, olja in masti, bencin, gasilniki



### **KLET**

sredstva za zatiranje, umetna gnojila, odpadna električna in elektronska oprema, lepila, topila, tesnila, premazi



### **SHRAMBA**

baterije, različna čistila in razkužila, sredstva za nego obutve, osvežilci zraka, embalaža, ki vsebuje ostanke nevarnih snovi



Večinoma ločeno zbranih nevarnih odpadkov uničijo v sežigalnicah.

**Nevarne snovi, ki jih ne potrebujete več, vedno pustite v originalni embalaži in stran od otroških rok.**

**Posebej pozorno je treba ravnati z vsebino in embalažo vnetljivih, dražilnih, strupenih, zdravju škodljivih in/ali jedkih snovi, ki so uvrščene med nevarne snovi in se lahko prepoznajo po oznakah na embalaži.**

Ostanki jedilnega olja in maščob spadajo med posebne, nenevarne odpadke, vendar jih kljub temu prevzamemo v času zbiranja nevarnih odpadkov.

Embalaže, ki vsebujejo nevarne snovi, so označena s simboli, na kater moramo biti pozorni pri ravnanju in skladiščenju.



**jedko**



**eksplozivno**



**vnetljivo**



**strupeno**



**zdravju škodljivo**



**pod tlakom**



**okolju nevarno**



**oksidativno**



**zdravju škodljivo**



### **NAZIV NEVARNEGA ODPADKA**

ostanki jedilnega olja in maščob ter z njimi onesnažena embalaža;

barve, laki, lepila in umetne smole;

organska in halogena topila;

kislina in baze;

fotokemikalije;

pesticidi, biocidi, fungicidi;

čistila in pralna sredstva ter njihova embalaža;

kozmetična sredstva;

zdravila;

baterije in akumulatorji;

infekcijski material (ampule, injekcijske igle) za domačo uporabo;

fluorescentne cevi in drugi odpadki, ki vsebujejo živo srebro;

motorna olja.



# URNIK ZBIranJA NEVARNIH ODPADKOV



## MESTNA OBČINA VELENJE

### SPOMLADANSKA AKCIJA (MESEC MAJ)

Krajevna skupnost	Datum	Dan	Ura	Lokacija
KS Gorica	06.05.2019	ponedeljek	od 15. do 16. ure	pri avtobusnem obračališču
KS Šalek	06.05.2019	ponedeljek	od 17. do 18. ure	pri Gasilskem domu
KS Staro Velenje	07.05.2019	torek	od 15. do 16. ure	pri Gasilskem domu
KS Šentilj	07.05.2019	torek	od 17. do 18. ure	parkirišče pri igrišču
KS Šmartno	08.05.2019	sreda	od 15. do 16. ure	parkirišče pri pokopališču
KS Vinska gora	08.05.2019	sreda	od 17. do 18. ure	pri večnamenskem domu
MČ - Desni breg	09.05.2019	četrtek	od 15. do 16. ure	parkirišče pri Merkator tržnica
MČ - Levi breg	09.05.2019	četrtek	od 17. do 18. ure	Kraigherjeva 8 (pri zbiralnici)

### JESENSKA AKCIJA (MESEC SEPTEMBER)

Krajevna skupnost	Datum	Dan	Ura	Lokacija
KS Gorica	04.09.2019	sreda	od 15. do 16. ure	pri avtobusnem obračališču
KS Šalek	04.09.2019	sreda	od 17. do 18. ure	pri Gasilskem domu
KS Staro Velenje	05.09.2019	četrtek	od 15. do 16. ure	pri Gasilskem domu
KS Šmartno	05.09.2018	četrtek	od 17. do 18. ure	parkirišče pri pokopališču
MČ - Desni breg	06.09.2019	petek	od 15. do 16. ure	parkirišče pri Merkator tržnica
MČ - Levi breg	06.09.2019	petek	od 17. do 18. ure	Kraigherjeva 8 (pri zbiralnici)

## OBČINA ŠOŠTANJ

### SPOMLADANSKA AKCIJA (MESEC MAJ)

Krajevna skupnost	Datum	Dan	Ura	Lokacija
KS Topolšica	10.05.2019	petek	od 15. do 16. ure	pri Gasilskem domu
KS Šoštanj	10.05.2019	petek	od 17. do 18. ure	pri Gasilskem domu
KS Ravne	11.05.2019	sobota	od 07. do 08. ure	pri Ciglerju
KS Skorno - Florjan	11.05.2019	sobota	od 09. do 10. ure	pri cerkvi (križišče za Penk)
KS Gaberke	11.05.2019	sobota	od 11. do 12. ure	pri Gasilskem domu
KS Lokovica	11.05.2019	sobota	od 13. do 14. ure	pri Gasilskem domu

### JESENSKA AKCIJA (MESEC SEPTEMBER)

Krajevna skupnost	Datum	Dan	Ura	Lokacija
KS Šoštanj	09.09.2019	ponedeljek	od 15. do 16. ure	pri Gasilskem domu

**OBČINA ŠMARTNO OB PAKI****SPOMLADANSKA AKCIJA (MESEC MAJ)**

Krajevna skupnost	Datum	Dan	Ura	Lokacija
VS Podgora VS Rečica ob Paki	13.05.2019	ponedeljek	od 15. do 16. ure	pri sušilnici
VS Paška vas	13.05.2019	ponedeljek	od 17. do 18. ure	pri Gasilskem domu
VS Šmartno ob Paki	14.05.2019	torek	od 15. do 16. ure	Pri pokopališču Šmartno ob Paki

<b>JESENSKA AKCIJA (MESEC SEPTEMBER)</b>				
Krajevna skupnost	Datum	Dan	Ura	Lokacija
VS Šmartno ob Paki	09.09.2019	ponedeljek	od 17. do 18. ure	Pri pokopališču Šmartno ob Paki

**OBČINE SOLČAVA, LUČE, LJUBNO, GORNJI GRAD, NAZARJE****SPOMLADANSKA AKCIJA (MESEC MAJ)**

Občina	Datum	Dan	Ura	Lokacija
Nazarje	15.05.2019	sreda	od 08. do 10. ure	pri Gasilskem domu Nazarje
Nazarje	15.05.2019	sreda	od 11. do 13. ure	Šmartno ob Dreti (pri Zadrुžnem domu)
Gornji Grad	16.05.2019	četrtek	od 08. do 10. ure	Bočna pri Kulturnem domu
Gornji Grad	16.05.2019	četrtek	od 11. do 13. ure	Šmiklavž pri Kulturnem domu
Gornji Grad	17.05.2019	petek	od 08. do 10. ure	parkirišče pri kotlovnici za daljinsko ogrevanje
Ljubno	17.05.2019	petek	od 11. do 13. ure	Radmirje (pri kmetijski Zadrugi)
Ljubno	18.05.2019	sobota	od 08. do 10. ure	Foršt (na igrišču)
Luče	18.05.2019	sobota	od 11. do 13. ure	Gasilski dom v Lučah
Solčava	18.05.2019	sobota	od 14. do 16. ure	Pri trgovini Mercator

<b>JESENSKA AKCIJA (MESEC SEPTEMBER)</b>				
Krajevna skupnost	Datum	Dan	Ura	Lokacija
Nazarje	10.09.2019	torek	od 15. do 17. ure	pri Gasilskem domu Nazarje
Ljubno	11.09.2019	sreda	od 15. do 17. ure	Foršt (na igrišču)

# 05 Zbiralniki za oblačila in tekstil

## LOKACIJE ZABOJNIKOV

Mestna občina Velenje	Lokacije
Kardeljev trg 9, 11	v zbiralnici
Kajuhova - Stritarjeva	ob zbiralnici
Kraigherjeva cesta	ob zbiralnici pri vili Mojca
Prešernova 8	ob zbiralnici
Šalek 82	ob zbiralnici
Goriška Cesta 39	ob zbiralnici
KS Podkraj pri Velenju 13	ob zbiralnici
Občina Šoštanj	Lokacije
Aškerčeva cesta 5G	ob zbiralnici
Tekavčeva 14	ob zbiralnici
Topolšica	ob zbiralnici Topolšica 85d
Občina Šmartno ob Paki	Lokacije
Center Šmartnega ob Paki	pri pokopališču
Paška vas	zbiralnica ob mostu
Gorenje	zbiralnica pri AP
Občine Zg. Savinjske doline	Lokacije
Gornji Grad	GD Gornji Grad
Nazarje	Parkirišče ob Kulturnem domu
Ljubno	IPC Loke Ljubno
Luče	Krnica 51
Solčava	Zbirni mesto Medica

### OPOMBA:

**Pred oddajo v zabojnike pomislite ali bi lahko oblačila podarili oziroma zamenjali.**

**Zavržene tekstilne materiale oziroma oblačila se porabijo na naslednje načine:**

- 60% jih je za ponovno uporabo,
- 15 % se jih predela v krpe,
- 15 % se jih uporabi v tekstilni, papirni in avtomobilski industriji (odlagalne police, predpražniki...) ter
- 10 % je odpadkov in končajo na odlagališčih, oziroma se jih sežge.

**Tekstil in oblačila je mogoče tudi oddati v zbirne centre.**

#### V zbiralnik sodijo:

moška, ženska in otroška oblačil (oblačila za prosti čas, večerna oblačila, poletna oblačila, zimska oblačila, dnevna oblačila, nosečniška oblačila,...);

hišne tekstilije (rjuhe, odeje, brisače, prti, posteljnina,...);

spodnje perilo;

torbice, kape, šali, rokavice;

pokrivala, pasovi, čevlji v parih.

# Zbiralniki za odpadno električno in elektronsko opremo in baterije

## LOKACIJE ZBIRALNIKOV ZA OEEO IN BATERIJE



### Mestna občina Velenje

Aškerčeva 3 - bivši samski dom

Jenkova 17

Kersnikova 1

Tomšičeva 21 - 23

Cankarjeva 1 in Prešernova 2

Foitova cesta 10

Šaleška 20

Šaleška 2A-D

Goriška 65

Goriška 47

Koželjskega 3

Šalek 98 - 110

Tomšičeva 7

Šalek 89

Goriška 46D novi bloki

Goriška 52B novi bloki

Lipa 7 pri košu

Splitska 2

Selo pri Mix-u

Trubarjeva 22

Cesta XIV. div 1

Efenkova 60 pri OŠ Livada

Jerihova - nad vrtcem

Pri Merkurju, Simona Blatnika, Velenje

Pri KS Pesje

Pri KS Podkraj, Podkraj pri Velenju 13

Pri zbiralnici, blok Šalek 90

Pri Zadrudnem domu Vinska gora

### Občina Šoštanj

Cesta talcev 2abc (pod graščino)

Tekavčeva cesta 12,14

### Občina Šmartno ob Paki

pri pokopališču

Gavce pri ŽP

Gorenje, zbiralnica pri AP

### Občina Gornji Grad

GD Gornji Grad

### Občina Nazarje

Ob gradu Vrbovec

Lačja vas - pri PGD Gorica

Šmartno ob Dreti - GD Šmartno ob Dreti

### Občina Luče

Krnica 51 - zbirno mesto

### Občina Ljubno

IPC Loke Ljubno

Foršt

### Občina Solčava

Medica

### V zbiralnik sodijo:

- sesalniki, likalniki; opekači, budilke, tehtnice, feni, brivski aparati;
- tablice, prenosni računalniki, kalkulatorji, telefoni, mobilni telefoni;
- manjši radijski sprejemniki, videokamere, manjši glasbeni instrumenti;
- električno orodje;
- igrače, oprema za prosti čas in šport,
- odpadne baterije.

# Mobilno zbiranje odpadne električne in elektronske opreme in odpadnih baterij

V letu 2019 bomo skupaj s podjetjem ZEOS d.o.o. sodelovali v akciji mobilnega zbiranja odpadne električne in elektronske opreme (OEEO) in baterij, ki bo potekala v sklopu **ozaveščevalnega projekta** na področju pravilnega ravnanja z e-odpadki in odpadnimi baterijami z naslovom Life **Gospodarjenje z e-odpadki** in s sloganom **E-cikliraj**. Projekt je sofinanciran s strani **Evropske komisije** in Ministrstva za okolje in prostor RS.

Mobilni zbiralnik bo nameščen na vlečnem vozilu in se ga bo na dogovorjeno lokacijo odložilo na tla. Odpiral se bo na levi in desni strani z dvigom strehe in spustom podesta.

Občani bodo lahko v času trajanja akcije brezplačno oddali OEEO (štedilnike, pralne stroje, zamrzovalne skrinje, hladilnike, računalnike, pomivalne stroje, peči, mikrovalno pečice, klimatske naprave, televizorje, radie, monitorje, male gospodinjske aparate, baterije) in sicer v naslednjih terminih:

Občina	Lokacija	Datum	Dan	Ura
Šmartno ob Paki	ZM pri pokopališču	01.06.19	sobota	8 - 12
Solčava	Pri zadružnem domu	03.06.19	ponedeljek	10 - 16
Luče	Pri gasilskem domu	04.06.19	torek	10 - 16
Šoštanj	ZM pri GD Šoštanj	08.06.19	sobota	9 - 12
Ljubno	Foršt (na igrišču)	10.06.19	ponedeljek	10 - 16
Ljubno	Radmirje (parkirišče pod cerkvijo)	11.06.19	torek	10 - 16
Gornji Grad	Pri občinski zgradbi (zadaj)	13.06.19	četrtek	10 - 16
Nazarje	Šmartno ob Dreti (pri trgovini)	18.06.19	torek	10 - 16
Nazarje	Nazarje (pri gasilskem domu)	20.06.19	četrtek	10 - 16
Velenje	Parkirišče pri Gorenju*			

\*termin bo objavljen na položnici

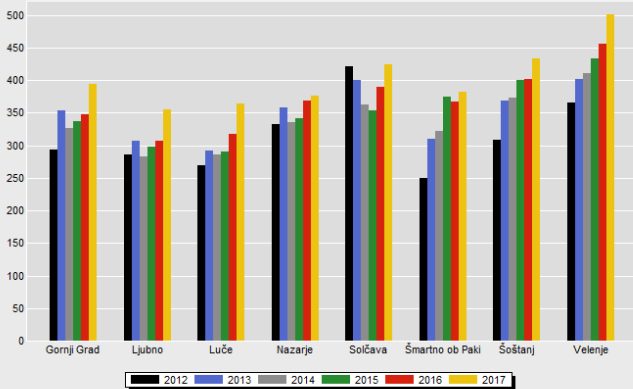


Od leta 2015 sodelujemo s podjetjem **ZEOS d.o.o.** pri zbiranju odpadne električne in elektronske opreme (OEEO) in baterij v posebnih za-to namenjenih zbiralnikih v zeleno-sivi barvi.

**ZEOS**

## 07 Količina odpadkov na prebivalca

Nastali, zbrani in odloženi komunalni odpadki  
Dimenzije: LETO, OBČINE.  
Nastali komunalni odpadki (kg/prebivalca). (kg/prebivalca)



Graf prikazuje nastale komunalne odpadke v posameznih občinah v letih 2015-2016 in sicer kg/prebivalca

(vir SURS, 16.1.2019)

© SURS

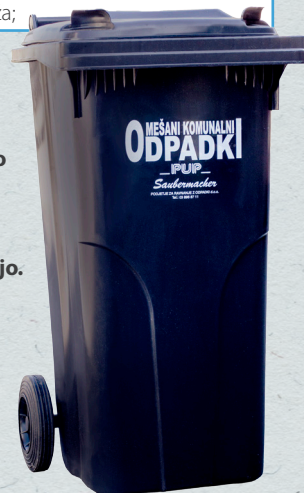
## 08 Mešani komunalni odpadki ČRN ZABOJNIK

### V črn zabojnik sodijo:

- plastificiran papir;
- plenice;
- ohlajen pepel, cigaretni ogorki;
- tkanine, usnje, izrabljena obuvala;
- šiviljski odpadki;
- iztrebki malih živali;
- meso, kosti;
- papirnate serviete, brisače, robčki za enkratno uporabo (lahko se tudi kompostirajo ali odložijo v rjav zabojnik);
- pluta, guma;
- keramika, porcelan;
- pometki;
- vrečke sesalnikov;

- kasete, filmi, fotografije;
- manjše količine stiropora;
- zamaščene folije;
- onesnažena embalaža;

**Mešane komunalne odpadke odeljemo v regijski center za ravnanje z odpadki v Celje, kjer jih predelajo in odlagajo. Na odlagališču odložijo približno 35% pripeljanih odpadkov.**



Odvoz mešanih komunalnih odpadkov v hišah poteka na tri tedne (v Šaleški dolini v juniju in juliju na 14 dni) ter tedensko v blokovni gradnji (v Šaleški dolini) oz. na 14 dni v Zg. Savinjski dolini.



# 09 Biorazgradljivi odpadki RJAV ZABOJNIK

## V rjav zabojnik sodijo:

### Kuhinjski odpadki:

- zelenjavni odpadki, olupki in ostanki sadja;
- kavna usedlina;
- kavni filtri in čajne vrečke;
- kuhani ostanki hrane;
- jajčne lupine;
- pokvarjeni prehranski izdelki;
- papirnate serviete, brisače, robčki za enkratno uporabo;

### Vrtni odpadki:

- rože;
- plevel;
- trava, listje;
- zemlja lončnic;
- vejevje;
- sadje, zelenjava;
- lesni pepel.

**Biorazgradljive  
odpadke odpeljemo  
v regijski center za  
ravnanje z odpadki  
v Celje, kjer jih  
predelajo v kompost.**



## Pozor! Kosti, meso, salame in siri sodijo v črn zabojnik.



Biorazgradljive odpadke v Zg. Savinjski dolini odvažamo od aprila in oktobra tedensko, od novembra do marca na 14 dni.

Biorazgradljive odpadke v Šaleški dolini odvažamo od marca do novembra tedensko (velja za bloke in hiše). Pri hišah odvažamo biorazgradljive odpadke od decembra do konca marca na tri tedne, v blokovni gradnji pa na 14 dni.

## Koristni nasvet:

Odpadno olje zbirajte ločeno in ga oddajte v ZC Velenje.



# Nasveti za pravilno kompostiranje:

## V okviru javne gospodarske službe zbiranja in prevoza odpadkov je dana možnost:

- kompostiranja za individualna gospodinjstva v lastni režiji na lastnem kompostniku,
- ločeno zbiranje v rjavem zabojniku,
- ali odločitev za kompostiranje v lastni režiji v kombinaciji z rjavim zabojnikom
- v blokovni gradnji je obvezno zbiranje biorazgradljivih odpadkov v rjavih zabojnikih.

## Zakaj kompostirati?

- za izboljšanje sestave prsti;
- za učinkovitejše zadrževanje vlage v prsti;
- za boljšo prezračevnost tal;
- za večjo akumulacijo toplote;
- za pridelavo zdravih rastlin s plodovi polnega okusa.



## 1. Postavitev kompostnika

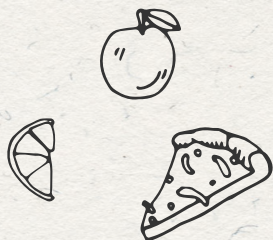
Za postavitev hišnega kompostnika na vrtu izberemo polsenčen ali senčen prostor, zavarovan pred vetrom in lahko dostopen. Hišni kompostnik naj ima neposreden stik s tlemi in naj bo primerno prezračen. Postavi se ga tako, da ne povzroča motenj (npr. smradu) na sosednjih zemljiščih. Ta osnovna pravila so primerna za vse običajne sisteme, ne glede na to, ali gre za odprte kompostnike iz lesa ali žice, ali pa za plastične zaprte hišne kompostnike.

## 2. Tehnika pravilnega kompostiranja

Hišni kompostnik mora imeti neposreden stik s tlemi. Osnovna plast zdrobljenih vej poskrbi za dobro zračenje od spodaj in preprečuje zastajanje vode. Za optimalen razkrojni proces je pomembna zadostna količina kisika. To dosežemo tako, da suhi strukturni material (veje in zeleni obrez) in vlažni nestrukturni material (trava, kuhinjski odpadki) premešamo. Kuhinjske odpadke in ostanke hrane takoj prekrijemo z listjem, zemljo, travo ali jih rahlo zagrebemo. S tem preprečimo neprijetne vonjave in ne privabljamo neželenih gostov (na primer podgan in ptičev). V procesu razgradnje, ki poteka pri 50-60 stopinjah Celzija, mikroorganizmi, bakterije in glive proizvajajo humus ter hranilne snovi. Poleg primerne temperature je potrebna tudi pravišnja vlažnost. Zato v času daljše poletne suše kompostni kup občasno navlažimo. Ko je hišni kompostnik poln, njegovo vsebino – po približno pol leta – preložimo. Tako ga prezračimo in pospešimo razkroj. Dozorel kompost presejemo skozi sito, ki ima odprtine velike od 15 do 20 milimetrov. Kar ne gre skozi sito, uporabimo kot strukturni material v novem kompostnem kupu ali pa za gnojenje sadnega drevja in večjih rastlin.

## 3. Kako uporabiti pridelani kompost?

Zrel, presejani kompost uporabimo za lončnice, gredice. Kompost lahko raztresemo po površini ali pa ga plitvo zamešamo v zemljo.



### KORISTNI NASVET:

**Količino bioloških odpadkov doma lahko zmanjšate tako, da hrano nakupujete, kuhate in shranjujete premišljeno.**

# Mešana embalaža ZABOJNIK Z RUMENIM POKROVOM OZ. RUMENA VREČKA (plastična in kovinska embalaža ter tetrapaki)

**Vso komunalno embalažo brezplačno oddajamo embalažnim shemam na sortiranje.**

Ob oddaji embalaže je pomembno dejstvo, da se zavedamo, da gre vsa embalaža na sortiranje, razvrščanje, ki poteka ročno. Vsaka nepravilno oddana embalaža povzroča smrad in nepotrebno dodatno delo. Le čisto embalažo lahko ponovno uporabimo in tako varujemo osnovne vire.

## V embalažni zabojnik sodijo:

- plastična embalaža živil in pijač;
- plastična embalaža čistil in pralnih sredstev;
- kovinska embalaža živil in pijač;
- tetrapaki;
- plastični lončki in vrečke.



**Embalaža naj bo izpraznjena, iztočena in stisnjena**, saj le, tako zavzame manj prostora v zabojnikih in embalažnih vrečkah. **V primeru, da je embalaža zelo umazana, zamaščena, da vsebuje ostanke hrane**, jo je potrebno **oddati v črn zabojnik**.

**V Zgornje Savinjski dolini poteka delitev embalažnih in črnih vrečk po naslednjem razporedu:**

Občina	Lokacija	Datum	Ura
Solčava	pri Zadrudnem domu	3.6.2019	10 - 16
Luče	pri Gasilskem domu	4.6., 5.6.2019	10 - 16
Ljubno	Foršt (na igrišču)	6.6., 7.6., 10.6.2019	10 - 16
Ljubno	Radmirje (parkirišče pod cerkvijo)	11.6.2019	10 - 16
Gornji grad	Šmiklavž ( pri kulturnem domu)	12.6.2019	10 - 16
Gornji grad	pri občinski zgradbi (parkirišče zadaj)	13.6., 14.6.2019	10 - 16
Gornji grad	Bočna (pri kulturnem domu)	17.6.2019	10 - 16
Nazarje	Šmartno ob Dreti (pri trgovini Mercator)	18.6.2019	10 - 16
Nazarje	Lačja vas (pri Gasilskem domu)	19.6.2019	10 - 16
Nazarje	Nazarje (pri Gasilskem domu)	20.6., 21.6.2019	10 - 16



V primeru, da vrečk ne boste prevzeli v navedenem času, jih boste v nadaljevanju lahko prevzeli na vaši Občine Zgornje Savinjske doline.



# 11 Zbiralnice

Zbiranje odpadne embalaže poteka v zbiralnicah (ekoloških otokih) za blokovno gradnjo.



## Zabojnik za papir in kartonsko embalažo

(zabojnik z rdečim pokrovom)

### V zabojnik sodijo:

časopisi, revije, zvezki, knjige, prospekti, katalogi, pisarniški papir, papirnate nakupovalne vrečke, kartonska embalaža.



## Zabojnik za stekleno embalažo

(zabojnik z zelenim pokrovom z odprtino)

### V zabojnik sodijo:

steklena embalaža živil in pijač, steklena embalaža zdravil in kozmetike, kozarci vložnih živil.



## Zabojnik za mešano embalažo

(plastična in kovinska embalaža ter tetrapaki) - zabojnik z rumenim pokrovom

### V zabojnik sodijo:

plastična embalaža živil in pijač, plastična embalaža čistil in pralnih sredstev, kovinska embalaža živil in pijač, tetrapaki, plastični lončki in vrečke.



Zbiralnice so namenjene zbiranju komunalne embalaže. V zbiralnice je prepovedano odlaganje ostalih odpadkov (kosovnih, gradbenih, mešanih komunalnih odpadkov, biorazgradljivih odpadkov, ...).

Pri pregledu odjemnih mest za komunalne odpadke, kamor spadajo tudi zbiralnice, sodeluje občinska komunalna inšpekcija, ki lahko v primeru nepravilnega odlaganja odpadkov, kršitelja tudi oglobi. **Globa znaša od 200 € naprej za fizične osebe in 1400 € za pravne osebe.**

Na spletni strani podjetja bomo v mesecu marcu 2019 pričeli z rednimi objavami o stanju zbiralnic.

# 12 Center ponovne uporabe

V Center ponovne uporabe sprejemajo stvari iz gospodinjstev kot so:

pohištvo,
gospodinjški aparati,
posoda,
keramika,
športna oprema,
knjige,
slike,
svetila,
spominki,
dekorativni dodatki,
in otroška oprema.

**CENTER  
PONOVNE  
UPORABE  
VELENJE**



Vsa oprema naj bo delujoča in primerna za uporabo. V CPU jo popravijo, obnovijo, očistijo in v trgovini prodajo novim uporabnikom po ugodni ceni.

**Delovanje Centra ponovne uporabe v celoti financira Mestna občina Velenje.**

## DELOVNI ČAS:

**Ponedeljek - petek: 8.00 - 18.00**  
**sobota: 8.00 - 12.00**

Sprejem stvari, ki bi jih želeli oddati je od ponedeljka do petka od 8.00 do 18.00.



Za sprejem večjih kosov jih predhodno pokličite na 031 683 959.

Obiščite jih na lokaciji v **podjetniškem centru Standard**. Vhod imajo na koncu podjetniškega centra Standard - vhodna vrata so iz strani Vile Bianca.

**Vabljeni!**



**»KER SPOŠTUJEM NARAVO, JE CENTER PONOVNE UPORABE TISTO TA PRAVO.«**

KONTAKT:  
CPU VELENJE  
**Šaleška cesta 2d, 3320 Velenje**  
telefon: **031 683 959**  
e-pošta: **cpuvelenje@velenje.si**  
facebook:  
**Center ponovne uporabe Velenje**

# Anketa

Anketa je objavljena na spletni strani PUP-Saubermacher [www.pup-saubermacher.si](http://www.pup-saubermacher.si)

Prosimo vas, da anketo na spletni strani izpolnite, saj nam boste tako pomagali izboljševati sistem ravnanja z odpadki.

**Ocenite z ocenami od 1 (nezadovoljen) do 5 (zelo zadovoljen) - obkrožite**

Z osebnim odnosom in komunikacijo naših delavcev	1	2	3	4	5
S celotno storitvijo zbiranja in prevoza odpadkov (embalaže, nevarnih odpadkov, kosovnih odpadkov)	1	2	3	4	5
Z delovanjem zbirnih centrov (Velenje, Podhom)	1	2	3	4	5
S storitvijo zbiranja in odvoza mešanih komunalnih odpadkov (črn zabojnik)	1	2	3	4	5
S storitvijo zbiranja in odvoza mešane embalaže (zabojnik z rumenim pokrovom oz. rumene vrečke)	1	2	3	4	5

Spletna stran je delno prevedena v angleški jezik.

## SMS obveščanje za hiše

Nudimo možnost prijave na brezplačno SMS obveščanje o terminih odvozov posameznih vrst odpadkov.

Na ta način bodo skrbi o tem, kdaj na odjemno mesto postaviti zabojnik in/ali vrečo povsem odveč, saj boste pozno popoldan, dan pred samimi odvozom, o tem enostavno obveščeni preko kratkega SMS sporočila.

Storitev je za uporabnike brezplačna in se od nje kadar koli lahko tudi odjavite.

Torej, če želite, da vas o terminih odvozov posameznih vrst odpadkov obveščamo preko brezplačnih SMS sporočil, prosimo izpolnite obrazec <http://www.pup-saubermacher.si/s/obrazci> ali se osebno oglasite na sedežu podjetja PUP-Saubermacher d.o.o., Koroška cesta 46, Velenje in izponite obrazec.



**Kontaktirajte nas:**

**PUP-Saubermacher d.o.o.**  
**Koroška cesta 46, 3320 Velenje**  
**TEL 03 896 87 11, FAX 03 896 87 19**  
**podjetje@pup-saubermacher.si,**  
**[www.pup-saubermacher.si](http://www.pup-saubermacher.si)**

# Koristne informacije

1. Vse spremembe glede lastništva nepremičnine, najema, je potrebno javiti in dokumentacijo dostaviti do 10. v mesecu za tekoči mesec na upravo PUP-Saubermacher d.o.o., Koroška cesta 46, Velenje
2. Spremembo števila oseb v gospodinjstvu (v blokovni gradnji) je potrebno javiti upravniku bloka. Le ta nam posreduje spremembe.
3. Na upravi podjetja lahko plačila uredite preko trajnega naloga. Potrebujete osebni dokument in št. plačilne kartice.
4. Preko e banke si lahko uredite prejetje računov.
5. Označite poštna nabiralnike.

## Prijava/odjava v bloku

Lastniki ali najemniki morajo vse morebitne spremembe o plačniku, prodaji, najemu in števila uporabnikov sporočiti izvajalcu odvoza odpadkov najkasneje v roku 5 dni po nastali spremembi. Vsaka nastala sprememba se upošteva za tekoči mesec, če je javljena do 15. v mesecu, oz. pri prvem naslednjem obračunskem obdobju.

## Prijava/odjava hiša

Lastniki ali najemniki morajo vse morebitne spremembe o plačniku, prodaji, najemu in števila uporabnikov sporočiti izvajalcu odvoza odpadkov najkasneje v roku 5 dni po nastali spremembi. Vsaka nastala sprememba se upošteva za tekoči mesec, če je javljena do 15. v mesecu, oz. pri prvem naslednjem obračunskem obdobju.

V primeru spremembe mora uporabnik priložiti ustrezne dokazne listine kot na primer potrdilo o odjavi stalnega bivališča ali spremembi bivališča, dokazilo o daljši odsotnosti zaradi službenih, šolskih ali študijskih obveznostih, zdravljenja, izpisek iz rojstne matične knjige ali druga ustrezna dokazila. Ta dokazila za celotno družino veljajo le v primeru, če je hiša v celota prazna in sicer za obdobje največ treh skupnih mesecev v letu.

V nasprotnem je potrebno zabojnike pripeljati na upravo podjetja in jih ob ponovni prijavi spet prevzeti.

V primeru, da to naredi izvajalec je cenik za odvoz/dostavo za Šaleško dolino 13,90 €, za Zg. Savinjsko dolino 19,80 €.

## Normativ

Osnova (normativ) za obračun je (potrdilo iz UE o številu oseb):

**1-2 osebi:** 80L zabojnik za mešane komunalne odpadke (črn zabojnik) + 120L zabojnik za mešano embalažo z rumenim pokrovom

**3-4 osebe:** 120L zabojnik za mešane komunalne odpadke (črn zabojnik) + 240L zabojnik za mešano embalažo z rumenim pokrovom

**5 in več oseb:** 240L zabojnik za mešane komunalne odpadke (črn zabojnik) + 2x240L zabojnik za mešano embalažo z rumenim pokrovom oz. večje število embalažnih vrečk.

## Vreče

Vrečke lahko imajo gospodinjstva, ki so oddaljena od odjemnega mesta za strojni prevzem odpadkov. Vrečke za mešano embalažo za gospodinjstva v Zg. Savinjski dolini se delijo v mesecu juniju. Število vrečk zamešano embalažo je omejeno glede na velikost zabojnika oz. glede na število črnih vrečk:

## Izredni odvozi

Zaračunavanje po Odloku - v okviru smetarine se zaračunajo dodatni stroški zaradi nepravilnega odlaganja odpadkov

## Preprečevanje nastajanja komunalnih odpadkov

Ustreznost možnosti po hierarhiji ravnanja z odpadki

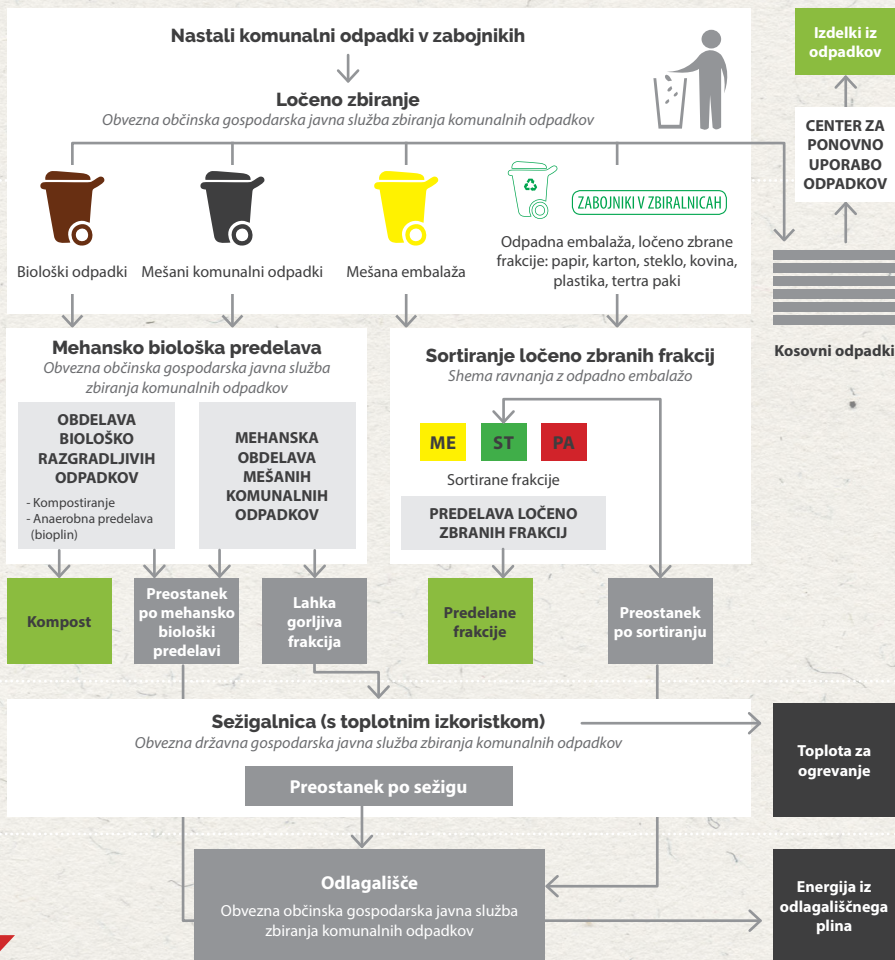
Preprečevanje

Ponovna uporaba

Recikliranje

Sežig z energijskim izkoristkom

Odlaganje



V letu 2019 se bodo prvič zakonsko izvajale sortirne analize iz mešanih komunalnih odpadkov in sicer iz črnih zabojnikov pri hišah in zelenih zabojnikov pri blokkih. Presortirati bo potrebno najmanj 300 kg vzorca in izločiti 23 različnih frakcij komunalnih odpadkov. Rezultati bodo objavljeni na spletni strani podjetja.

